

国家邮政局 2019 年度部门预算

二〇一九年四月

目 录

第一部分 国家邮政局基本情况.....	2
一、部门职责	2
二、预算编报范围	3
三、部门预算单位构成.....	3
第二部分 国家邮政局部门预算表	14
第三部分 国家邮政局部门预算情况说明	26
一、关于财政拨款收支总表的说明	26
二、关于一般公共预算支出表的说明	26
三、关于一般公共预算基本支出情况说明	30
四、关于一般公共预算“三公”经费支出表的说明.....	30
五、关于 2019 年政府性基金预算支出情况说明.....	31
六、关于 2018 年收支预算情况的总体说明	31
七、关于 2019 年收入预算情况说明	31
八、关于 2019 年支出预算情况说明	32
九、其他重要事项情况说明.....	33
第四部分 名词解释.....	44

第一部分 国家邮政局基本情况

一、部门职责

（一）拟订邮政行业的发展战略、规划、政策和标准，提出深化邮政体制改革和促进邮政与交通运输统筹发展的政策建议，起草邮政行业法律法规和部门规章草案。

（二）承担邮政监管责任，推动建立覆盖城乡的邮政普遍服务体系，推进建立和完善普遍服务和特殊服务保障机制，提出邮政行业服务价格政策和基本邮政业务价格建议，并监督执行。

（三）负责快递等邮政业务的市场准入，维护信件寄递业务专营权，依法监管邮政市场。

（四）负责监督检查机要通信工作，保障机要通信安全。

（五）负责邮政行业安全生产监管，负责邮政行业运行安全的监测、预警和应急管理，保障邮政通信与信息安全。

（六）负责邮政行业统计、经济运行分析及信息服务，依法监督邮政行业服务质量。

（七）负责纪念邮票的选题和图案审查，负责审定纪念邮票和特种邮票年度计划。

（八）代表国家参加国际邮政组织，处理政府间邮政事务，拟订邮政对外合作与交流政策并组织实施，处理邮政外事工作，按照规定管理涉及港澳台工作。

（九）垂直管理各省（自治区、直辖市）邮政管理局。

（十）承办国务院及交通运输部交办的其他事项。

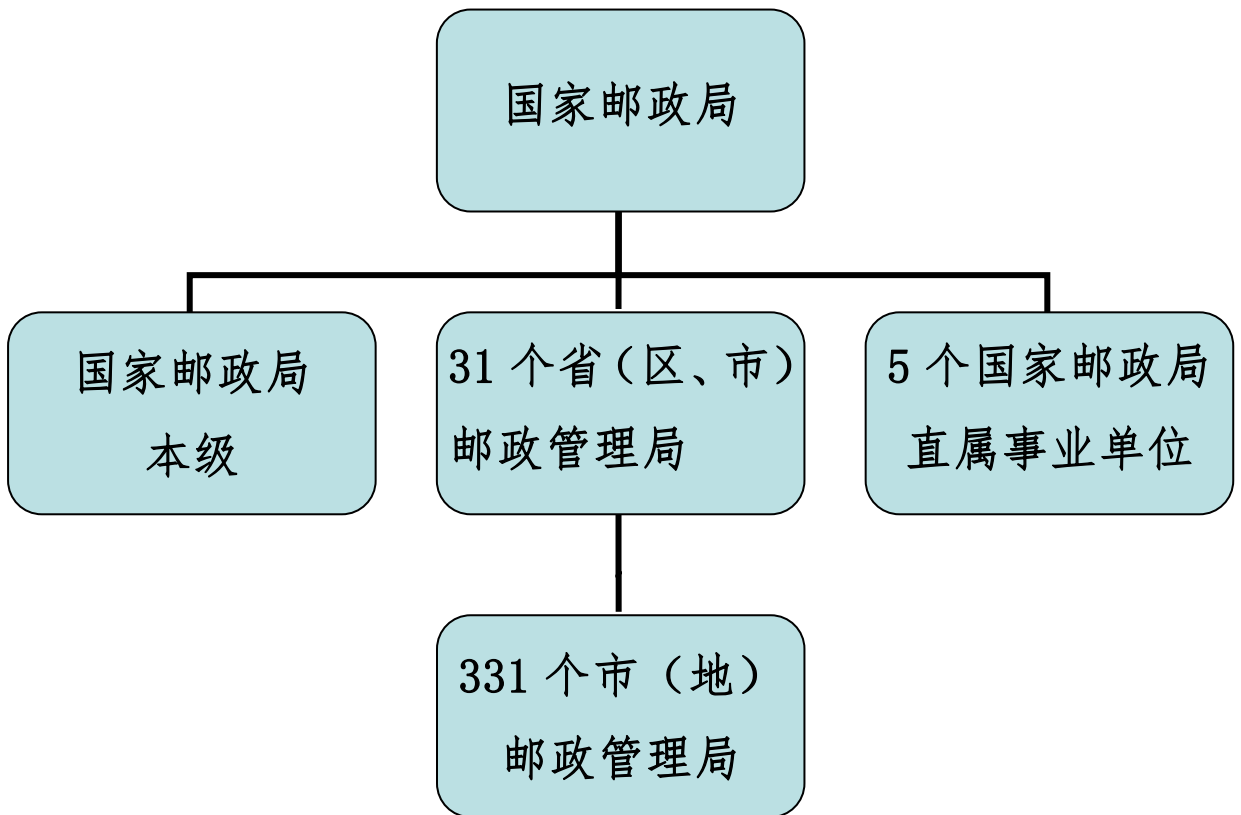
二、预算编报范围

按照预算管理的有关规定和综合预算的编报原则，2019年纳入国家邮政局部门预算编报范围的收支包括：

（一）行政单位的全部收入和支出。行政单位包括国家邮政局本级，31个省（区、市）邮政管理局，331个市（地）邮政管理局。

（二）事业单位的全部收入和支出。事业单位包括国家邮政局机关服务中心、国家邮政局发展研究中心、国家邮政局邮政业安全中心、国家邮政局北京邮电疗养院、中华全国集邮联合会5家单位。

三、部门预算单位构成



纳入国家邮政局 2019 年部门预算编制范围的二级预算单位包括：

序号	单位名称
1	国家邮政局本级
2	北京市邮政管理局
3	天津市邮政管理局
4	河北省邮政管理局
5	山西省邮政管理局
6	内蒙古自治区邮政管理局
7	辽宁省邮政管理局
8	吉林省邮政管理局
9	黑龙江省邮政管理局
10	上海市邮政管理局
11	江苏省邮政管理局
12	浙江省邮政管理局
13	安徽省邮政管理局
14	福建省邮政管理局
15	江西省邮政管理局
16	山东省邮政管理局
17	河南省邮政管理局
18	湖北省邮政管理局
19	湖南省邮政管理局
20	广东省邮政管理局
21	广西壮族自治区邮政管理局
22	海南省邮政管理局
23	重庆市邮政管理局
24	四川省邮政管理局
25	贵州省邮政管理局
26	云南省邮政管理局
27	西藏自治区邮政管理局
28	陕西省邮政管理局
29	甘肃省邮政管理局
30	青海省邮政管理局
31	宁夏回族自治区邮政管理局
32	新疆维吾尔自治区邮政管理局
33	国家邮政局机关服务中心
34	国家邮政局发展研究中心
35	国家邮政局邮政业安全中心
36	国家邮政局北京邮电疗养院
37	中华全国集邮联合会

纳入国家邮政局 2019 年部门预算编制范围的三级预算

单位包括：

序号	单位名称
1	石家庄市邮政管理局
2	张家口市邮政管理局
3	承德市邮政管理局
4	秦皇岛市邮政管理局
5	唐山市邮政管理局
6	廊坊市邮政管理局
7	保定市邮政管理局
8	沧州市邮政管理局
9	衡水市邮政管理局
10	邢台市邮政管理局
11	邯郸市邮政管理局
12	太原市邮政管理局
13	大同市邮政管理局
14	朔州市邮政管理局
15	阳泉市邮政管理局
16	长治市邮政管理局
17	晋城市邮政管理局
18	忻州市邮政管理局
19	晋中市邮政管理局
20	临汾市邮政管理局
21	运城市邮政管理局
22	吕梁市邮政管理局
23	呼和浩特市邮政管理局
24	包头市邮政管理局
25	乌海市邮政管理局
26	赤峰市邮政管理局
27	通辽市邮政管理局
28	呼伦贝尔市邮政管理局
29	鄂尔多斯市邮政管理局
30	乌兰察布市邮政管理局
31	巴彦淖尔市邮政管理局
32	兴安盟邮政管理局
33	锡林郭勒盟邮政管理局
34	阿拉善盟邮政管理局
35	沈阳市邮政管理局

36	朝阳市邮政管理局
37	阜新市邮政管理局
38	铁岭市邮政管理局
39	抚顺市邮政管理局
40	本溪市邮政管理局
41	辽阳市邮政管理局
42	鞍山市邮政管理局
43	丹东市邮政管理局
44	大连市邮政管理局
45	营口市邮政管理局
46	盘锦市邮政管理局
47	锦州市邮政管理局
48	葫芦岛市邮政管理局
49	长春市邮政管理局
50	白城市邮政管理局
51	松原市邮政管理局
52	吉林市邮政管理局
53	四平市邮政管理局
54	辽源市邮政管理局
55	通化市邮政管理局
56	白山市邮政管理局
57	延边朝鲜族自治州邮政管理局
58	哈尔滨市邮政管理局
59	齐齐哈尔市邮政管理局
60	黑河市邮政管理局
61	大庆市邮政管理局
62	伊春市邮政管理局
63	鹤岗市邮政管理局
64	佳木斯市邮政管理局
65	双鸭山市邮政管理局
66	七台河市邮政管理局
67	鸡西市邮政管理局
68	牡丹江市邮政管理局
69	绥化市邮政管理局
70	大兴安岭市邮政管理局
71	南京市邮政管理局
72	徐州市邮政管理局

73	连云港市邮政管理局
74	宿迁市邮政管理局
75	淮安市邮政管理局
76	盐城市邮政管理局
77	扬州市邮政管理局
78	泰州市邮政管理局
79	南通市邮政管理局
80	镇江市邮政管理局
81	常州市邮政管理局
82	无锡市邮政管理局
83	苏州市邮政管理局
84	杭州市邮政管理局
85	湖州市邮政管理局
86	嘉兴市邮政管理局
87	舟山市邮政管理局
88	宁波市邮政管理局
89	绍兴市邮政管理局
90	衢州市邮政管理局
91	金华市邮政管理局
92	台州市邮政管理局
93	温州市邮政管理局
94	丽水市邮政管理局
95	义乌邮政管理局
96	合肥市邮政管理局
97	宿州市邮政管理局
98	淮北市邮政管理局
99	阜阳市邮政管理局
100	亳州市邮政管理局
101	蚌埠市邮政管理局
102	淮南市邮政管理局
103	滁州市邮政管理局
104	马鞍山市邮政管理局
105	芜湖市邮政管理局
106	铜陵市邮政管理局
107	安庆市邮政管理局
108	黄山市邮政管理局
109	六安市邮政管理局

110	池州市邮政管理局
111	宣城市邮政管理局
112	福州市邮政管理局
113	南平市邮政管理局
114	三明市邮政管理局
115	莆田市邮政管理局
116	泉州市邮政管理局
117	厦门市邮政管理局
118	漳州市邮政管理局
119	龙岩市邮政管理局
120	宁德市邮政管理局
121	南昌市邮政管理局
122	九江市邮政管理局
123	景德镇市邮政管理局
124	鹰潭市邮政管理局
125	新余市邮政管理局
126	萍乡市邮政管理局
127	赣州市邮政管理局
128	上饶市邮政管理局
129	抚州市邮政管理局
130	宜春市邮政管理局
131	吉安市邮政管理局
132	济南市邮政管理局
133	聊城市邮政管理局
134	德州市邮政管理局
135	东营市邮政管理局
136	淄博市邮政管理局
137	潍坊市邮政管理局
138	烟台市邮政管理局
139	威海市邮政管理局
140	青岛市邮政管理局
141	日照市邮政管理局
142	临沂市邮政管理局
143	枣庄市邮政管理局
144	济宁市邮政管理局
145	泰安市邮政管理局
146	莱芜市邮政管理局

147	滨州市邮政管理局
148	菏泽市邮政管理局
149	郑州市邮政管理局
150	三门峡市邮政管理局
151	洛阳市邮政管理局
152	焦作市邮政管理局
153	新乡市邮政管理局
154	鹤壁市邮政管理局
155	安阳市邮政管理局
156	濮阳市邮政管理局
157	开封市邮政管理局
158	商丘市邮政管理局
159	许昌市邮政管理局
160	漯河市邮政管理局
161	平顶山市邮政管理局
162	南阳市邮政管理局
163	信阳市邮政管理局
164	周口市邮政管理局
165	驻马店市邮政管理局
166	武汉市邮政管理局
167	十堰市邮政管理局
168	襄阳市邮政管理局
169	荆门市邮政管理局
170	孝感市邮政管理局
171	黄冈市邮政管理局
172	鄂州市邮政管理局
173	黄石市邮政管理局
174	咸宁市邮政管理局
175	荆州市邮政管理局
176	宜昌市邮政管理局
177	随州市邮政管理局
178	恩施土家族苗族自治州邮政管理局
179	长沙市邮政管理局
180	张家界市邮政管理局
181	常德市邮政管理局
182	益阳市邮政管理局
183	岳阳市邮政管理局

184	株洲市邮政管理局
185	湘潭市邮政管理局
186	衡阳市邮政管理局
187	郴州市邮政管理局
188	永州市邮政管理局
189	邵阳市邮政管理局
190	怀化市邮政管理局
191	娄底市邮政管理局
192	湘西土家族苗族自治州邮政管理局
193	广州市邮政管理局
194	清远市邮政管理局
195	韶关市邮政管理局
196	河源市邮政管理局
197	梅州市邮政管理局
198	潮州市邮政管理局
199	汕头市邮政管理局
200	揭阳市邮政管理局
201	汕尾市邮政管理局
202	惠州市邮政管理局
203	东莞市邮政管理局
204	深圳市邮政管理局
205	珠海市邮政管理局
206	中山市邮政管理局
207	江门市邮政管理局
208	佛山市邮政管理局
209	肇庆市邮政管理局
210	云浮市邮政管理局
211	阳江市邮政管理局
212	茂名市邮政管理局
213	湛江市邮政管理局
214	南宁市邮政管理局
215	桂林市邮政管理局
216	柳州市邮政管理局
217	梧州市邮政管理局
218	贵港市邮政管理局
219	玉林市邮政管理局
220	钦州市邮政管理局

221	北海市邮政管理局
222	防城港市邮政管理局
223	崇左市邮政管理局
224	百色市邮政管理局
225	河池市邮政管理局
226	来宾市邮政管理局
227	贺州市邮政管理局
228	成都市邮政管理局
229	广元市邮政管理局
230	绵阳市邮政管理局
231	德阳市邮政管理局
232	南充市邮政管理局
233	广安市邮政管理局
234	遂宁市邮政管理局
235	内江市邮政管理局
236	乐山市邮政管理局
237	自贡市邮政管理局
238	泸州市邮政管理局
239	宜宾市邮政管理局
240	攀枝花市邮政管理局
241	巴中市邮政管理局
242	达州市邮政管理局
243	资阳市邮政管理局
244	眉山市邮政管理局
245	雅安市邮政管理局
246	阿坝藏族羌族自治州邮政管理局
247	甘孜藏族自治州邮政管理局
248	凉山彝族自治州邮政管理局
249	贵阳市邮政管理局
250	六盘水市邮政管理局
251	遵义市邮政管理局
252	安顺市邮政管理局
253	毕节地区邮政管理局
254	铜仁地区邮政管理局
255	黔东南苗族侗族自治州邮政管理局
256	黔南布依族苗族自治州邮政管理局
257	黔西南布依族苗族自治州邮政管理局

258	昆明市邮政管理局
259	曲靖市邮政管理局
260	玉溪市邮政管理局
261	保山市邮政管理局
262	昭通市邮政管理局
263	丽江市邮政管理局
264	普洱市邮政管理局
265	临沧市邮政管理局
266	德宏傣族景颇族自治州邮政管理局
267	怒江傈僳族自治州邮政管理局
268	迪庆藏族自治州邮政管理局
269	大理白族自治州邮政管理局
270	楚雄彝族自治州邮政管理局
271	红河哈尼族彝族自治州邮政管理局
272	文山壮族苗族自治州邮政管理局
273	西双版纳傣族自治州邮政管理局
274	拉萨市邮政管理局
275	那曲地区邮政管理局
276	昌都地区邮政管理局
277	林芝地区邮政管理局
278	山南地区邮政管理局
279	日喀则地区邮政管理局
280	阿里地区邮政管理局
281	西安市邮政管理局
282	延安市邮政管理局
283	铜川市邮政管理局
284	渭南市邮政管理局
285	咸阳市邮政管理局
286	宝鸡市邮政管理局
287	汉中市邮政管理局
288	榆林市邮政管理局
289	安康市邮政管理局
290	商洛市邮政管理局
291	兰州市邮政管理局
292	嘉峪关市邮政管理局
293	金昌市邮政管理局
294	白银市邮政管理局

295	天水市邮政管理局
296	武威市邮政管理局
297	酒泉市邮政管理局
298	张掖市邮政管理局
299	庆阳市邮政管理局
300	平凉市邮政管理局
301	定西市邮政管理局
302	陇南市邮政管理局
303	临夏回族自治州邮政管理局
304	甘南藏族自治州邮政管理局
305	西宁市邮政管理局
306	海东地区邮政管理局
307	海北藏族自治州邮政管理局
308	海南藏族自治州邮政管理局
309	黄南藏族自治州邮政管理局
310	果洛藏族自治州邮政管理局
311	玉树藏族自治州邮政管理局
312	海西蒙古族藏族自治州邮政管理局
313	银川市邮政管理局
314	石嘴山市邮政管理局
315	吴忠市邮政管理局
316	固原市邮政管理局
317	中卫市邮政管理局
318	乌鲁木齐市邮政管理局
319	克拉玛依市邮政管理局
320	喀什地区邮政管理局
321	阿克苏地区邮政管理局
322	和田地区邮政管理局
323	吐鲁番地区邮政管理局
324	哈密地区邮政管理局
325	克孜勒苏柯尔克孜自治州邮政管理局
326	博尔塔拉蒙古自治州邮政管理局
327	昌吉回族自治州邮政管理局
328	巴音郭楞蒙古自治州邮政管理局
329	伊犁哈萨克自治州邮政管理局
330	塔城地区邮政管理局
331	阿勒泰地区邮政管理局

第二部分 国家邮政局部门预算表

财政拨款收支总表

部门公开表 1

单位：万元

收 入		支 出	
项目	预算数	项目	预算数
一、本年收入	149,317.48	一、本年支出	158,414.15
（一）一般公共预算拨款	149,317.48	（一）外交支出	1,183.39
（二）政府性基金预算拨款		（二）国防支出	50.00
		（三）社会保障和就业支出	3,170.94
二、上年结转	9,096.67	（四）卫生健康支出	3,472.76
（一）一般公共预算拨款	9,096.67	（五）交通运输支出	144,159.63
（二）政府性基金预算拨款		（六）住房保障支出	6,377.43
		二、结转下年	
收 入 总 计	158,414.15	支 出 总 计	158,414.15

一般公共预算支出表

部门公开表 2

单位：万元

功能分类科目		2018 年执行数		2019 年预算数			2019 年预算数比 2018 年执行数		2019 年预算数比 2018 年执行数（扣除发改委基建）		
科目编码	科目名称	执行数	扣除发改委基建后执行数	年初预算数			扣除发改委基建后预算数	增减额	增减%	增减额	增减%
				小计	基本支出	项目支出					
202	外交支出	1,128.00	1,128.00	1,102.99	-	1,102.99	1,102.99	-25.01	-2.22	-25.01	-2.22
20204	国际组织	1,058.00	1,058.00	1,062.99	-	1,062.99	1,062.99	4.99	0.47	4.99	0.47
2020401	国际组织会费	886.50	886.50	905.49	-	905.49	905.49	18.99	2.14	18.99	2.14
2020402	国际组织捐赠	171.50	171.50	157.50	-	157.50	157.50	-14.00	-8.16	-14.00	-8.16
20299	其他外交支出	70.00	70.00	40.00	-	40.00	40.00	-30.00	-42.86	-30.00	-42.86
2029901	其他外交支出	70.00	70.00	40.00	-	40.00	40.00	-30.00	-42.86	-30.00	-42.86
203	国防支出	45.00	45.00	50.00	50.00	-	50.00	5.00	11.11	5.00	11.11
20306	国防动员	45.00	45.00	50.00	50.00	-	50.00	5.00	11.11	5.00	11.11
2030604	交通战备	45.00	45.00	50.00	50.00	-	50.00	5.00	11.11	5.00	11.11
208	社会保障和就业支出	2,702.24	2,702.24	2,771.78	2,771.78	-	2,771.78	69.54	2.57	69.54	2.57
20805	行政事业单位离退休	2,702.24	2,702.24	2,771.78	2,771.78	-	2,771.78	69.54	2.57	69.54	2.57
2080501	归口管理的行政单位离退休	2,551.16	2,551.16	2,251.77	2,251.77	-	2,251.77	-299.39	-11.74	-299.39	-11.74
2080503	离退休人员管理机构	20.00	20.00	24.69	24.69	-	24.69	4.69	23.45	4.69	23.45

2080505	机关事业单位基本养老保险缴费支出	131.08	131.08	371.86	371.86	-	371.86	240.78	183.69	240.78	183.69
2080506	机关事业单位职业年金缴费支出	-	-	123.46	123.46	-	123.46	123.46		123.46	
210	卫生健康支出	3,303.83	3,303.83	3,303.83	3,303.83	-	3,303.83	-	-	-	-
21011	行政事业单位医疗	3,303.83	3,303.83	3,303.83	3,303.83	-	3,303.83	-	-	-	-
2101101	行政单位医疗	3,303.83	3,303.83	3,303.83	3,303.83	-	3,303.83	-	-	-	-
214	交通运输支出	110,457.83	97,457.83	135,928.88	51,884.84	84,044.04	95,676.88	25,471.05	23.06	-1,780.95	-1.83
21405	邮政业支出	110,457.83	97,457.83	135,928.88	51,884.84	84,044.04	95,676.88	25,471.05	23.06	-1,780.95	-1.83
2140501	行政运行	50,796.24	50,796.24	51,619.93	51,619.93	-	51,619.93	823.69	1.62	823.69	1.62
2140502	一般行政管理事务	13,881.40	13,881.40	13,420.40	-	13,420.40	13,420.40	-461.00	-3.32	-461.00	-3.32
2140504	行业监管	29,728.51	29,728.51	27,560.63	-	27,560.63	27,560.63	-2,167.88	-7.29	-2,167.88	-7.29
2140599	其他邮政业支出	16,051.68	3,051.68	43,327.92	264.91	43,063.01	3,075.92	27,276.24	169.93	24.24	0.79
221	住房保障支出	5,930.00	5,930.00	6,160.00	6,160.00	-	6,160.00	230.00	3.88	230.00	3.88
22102	住房改革支出	5,930.00	5,930.00	6,160.00	6,160.00	-	6,160.00	230.00	3.88	230.00	3.88
2210201	住房公积金	3,450.00	3,450.00	3,980.00	3,980.00	-	3,980.00	530.00	15.36	530.00	15.36
2210202	提租补贴	30.00	30.00	30.00	30.00	-	30.00	-	-	-	-
2210203	购房补贴	2,450.00	2,450.00	2,150.00	2,150.00	-	2,150.00	-300.00	-12.24	-300.00	-12.24
	合 计	123,566.90	110,566.90	149,317.48	64,170.45	85,147.03	109,065.48	25,750.58	20.84	-1,501.42	-1.36

一般公共预算基本支出表

部门公开表 3

单位：万元

经济分类科目		2019 年基本支出		
科目编码	科目名称	合计	人员经费	公用经费
301	工资福利支出	41,251.90	41,251.90	
30101	基本工资	14,215.97	14,215.97	
30102	津贴补贴	18,267.20	18,267.20	
30103	奖金	700.76	700.76	
30106	伙食补助费	58.00	58.00	
30108	机关事业单位基本养老保险缴费	527.24	527.24	
30109	职业年金缴费	124.17	124.17	
30110	职工基本医疗保险缴费	2,802.41	2,802.41	
30111	公务员医疗补助缴费	250.49	250.49	
30112	其他社会保障缴费	244.81	244.81	
30113	住房公积金	3,980.00	3,980.00	
30114	医疗费	53.09	53.09	
30199	其他工资福利支出	27.76	27.76	
302	商品和服务支出	19,978.69		19,978.69
30201	办公费	2,280.06		2,280.06
30202	印刷费	570.60		570.60
30203	咨询费	80.92		80.92
30204	手续费	44.07		44.07
30205	水费	204.85		204.85
30206	电费	928.42		928.42
30207	邮电费	798.80		798.80
30208	取暖费	510.13		510.13
30209	物业管理费	2,391.82		2,391.82
30211	差旅费	1,706.48		1,706.48
30213	维修(护)费	601.54		601.54
30214	租赁费	511.33		511.33
30215	会议费	1,755.52		1,755.52
30216	培训费	441.58		441.58
30217	公务接待费	283.54		283.54
30226	劳务费	1,195.56		1,195.56
30227	委托业务费	544.98		544.98
30228	工会经费	786.17		786.17
30229	福利费	545.53		545.53

30231	公务用车运行维护费	419.95		419.95
30239	其他交通费用	2,872.90		2,872.90
30240	税金及附加费用	3.12		3.12
30299	其他商品和服务支出	500.82		500.82
303	对个人和家庭的补助	2,198.83	2,198.83	
30302	退休费	2,093.99	2,093.99	
30305	生活补助	1.50	1.50	
30307	医疗费补助	88.95	88.95	
30309	奖励金	10.75	10.75	
30399	其他对个人和家庭的补助	3.64	3.64	
310	资本性支出	741.03		741.03
31002	办公设备购置	721.35		721.35
31007	信息网络及软件购置更新	1.20		1.20
31022	无形资产购置	5.06		5.06
31099	其他资本性支出	13.42		13.42
	合 计	64,170.45	43,450.73	20,719.72

一般公共预算“三公”经费支出表

部门公开表 4

单位：万元

2018 年预算数						2018 年调整预算数						2019 年预算数					
合计	因公出国(境)费	公务用车购置及运行费			公务接待费	合计	因公出国(境)费	公务用车购置及运行费			公务接待费	合计	因公出国(境)费	公务用车购置及运行费			公务接待费
		小计	公务用车购置费	公务用车运行费				小计	公务用车购置费	公务用车运行费				小计	公务用车购置费	公务用车运行费	
2,821.38	260.00	2,151.11	102.00	2,049.11	410.27	2,821.38	260.00	2,151.11	102.00	2,049.11	410.27	2,727.10	260.00	2,094.06	110.30	1,983.76	373.04

政府性基金预算支出表

部门公开表 5

单位：万元

科目编码	科目名称	本年政府性基金预算支出		
		合计	基本支出	项目支出
	合计			

注：国家邮政局无政府性基金预算拨款收入,也无使用政府性基金安排的支出，故本表无数据。

部门收支总表

部门公开表 6
单位：万元

收 入		支 出	
项目	预算数	项目	预算数
一、一般公共预算拨款收入	149,317.48	一、外交支出	1,183.39
二、政府性基金预算拨款收入		二、国防支出	50.00
三、事业收入		三、社会保障和就业支出	3,170.94
四、事业单位经营收入	6,266.50	四、卫生健康支出	3,472.76
五、其他收入	3,971.51	五、交通运输支出	154,825.94
		六、住房保障支出	6,441.95
本年收入合计	159,555.49	本年支出合计	169,144.98
用事业基金弥补收支差额		结转下年	13,685.54
上年结转	23,275.03		
收 入 总 计	182,830.52	支 出 总 计	182,830.52

部门收入总表

部门公开表 7

单位：万元

科目		合计	上年结转	一般公共预算 拨款收入	政府性基金 预算拨款收 入	事业收入		事业单位 经营收入	上级 补助 收入	下级单 位 上缴收 入	其他收入	用事业基金 弥补收支差 额
科目编 码	科目名称					金 额	其中： 教育收 费					
202	外交支出	1,183.39	80.40	1,102.99								
20204	国际组织	1,143.39	80.40	1,062.99								
2020401	国际组织会费	978.49	73.00	905.49								
2020402	国际组织捐赠	164.90	7.40	157.50								
20299	其他外交支出	40.00		40.00								
2029901	其他外交支出	40.00		40.00								
203	国防支出	50.00		50.00								
20306	国防动员	50.00		50.00								
2030604	交通战备	50.00		50.00								
208	社会保障和就业支出	3,170.94	399.16	2,771.78								
20805	行政事业单位离退休	3,170.94	399.16	2,771.78								
2080501	归口管理的行政单位离退休	2,650.93	399.16	2,251.77								
2080503	离退休人员管理机构	24.69		24.69								

2080505	机关事业单位基本养老保险缴费支出	371.86		371.86							
2080506	机关事业单位职业年金缴费支出	123.46		123.46							
210	卫生健康支出	3,478.57	174.74	3,303.83							
21011	行政事业单位医疗	3,478.57	174.74	3,303.83							
2101101	行政单位医疗	3,478.57	174.74	3,303.83							
214	交通运输支出	168,483.67	22,381.30	135,928.88			6,266.50			3,906.99	
21405	邮政业支出	168,483.67	22,381.30	135,928.88			6,266.50			3,906.99	
2140501	行政运行	64,277.92	9,998.08	51,619.93						2,659.91	
2140502	一般行政管理事务	14,530.01	1,109.61	13,420.40							
2140503	机关服务	308.00					308.00				
2140504	行业监管	30,276.08	2,634.33	27,560.63						81.12	
2140599	其他邮政业支出	59,091.66	8,639.28	43,327.92			5,958.50			1,165.96	
221	住房保障支出	6,463.95	239.43	6,160.00						64.52	
22102	住房改革支出	6,463.95	239.43	6,160.00						64.52	
2210201	住房公积金	4,054.56	55.04	3,980.00						19.52	
2210202	提租补贴	32.00	2.00	30.00							
2210203	购房补贴	2,377.39	182.39	2,150.00						45.00	
	合计	182,830.52	23,275.03	149,317.48			6,266.50			3,971.51	

部门支出总表

部门公开表 8

单位：万元

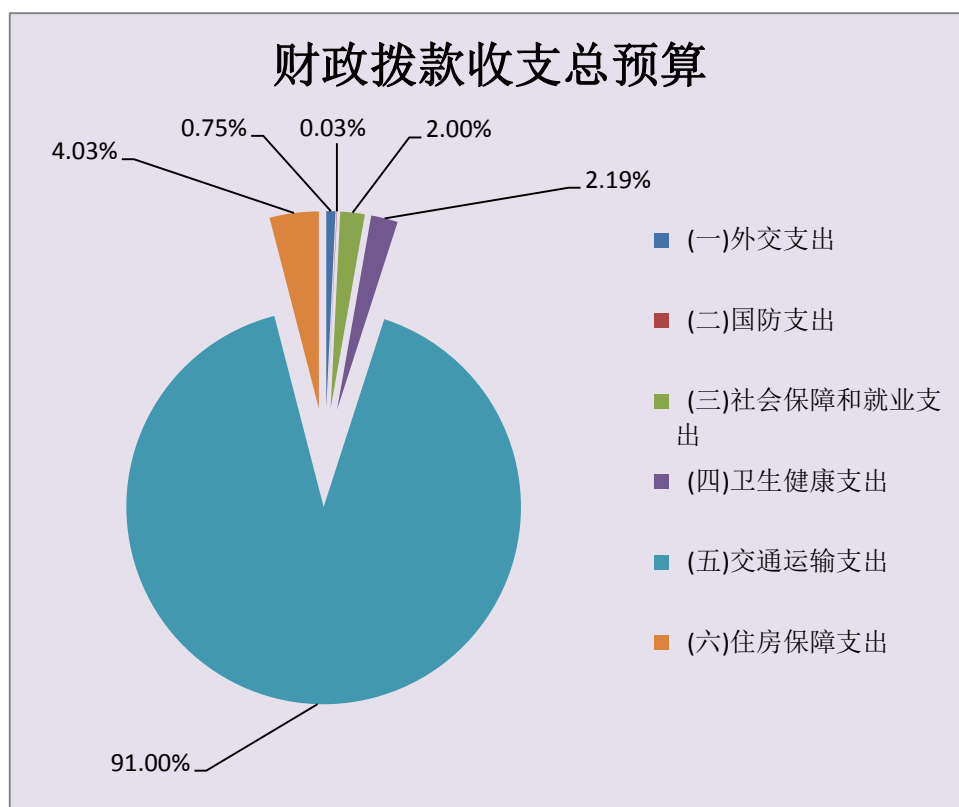
科目编码	科目名称	合 计	基本支出	项目支出	上缴上级支出	事业单位经营支出	对下级单位 补助支出
202	外交支出	1,183.39		1,183.39			
20204	国际组织	1,143.39		1,143.39			
2020401	国际组织会费	978.49		978.49			
2020402	国际组织捐赠	164.90		164.90			
20299	其他外交支出	40.00		40.00			
2029901	其他外交支出	40.00		40.00			
203	国防支出	50.00	50.00				
20306	国防动员	50.00	50.00				
2030604	交通战备	50.00	50.00				
208	社会保障和就业支出	3,170.94	3,170.94				
20805	行政事业单位离退休	3,170.94	3,170.94				
2080501	归口管理的行政单位离退休	2,650.93	2,650.93				
2080503	离退休人员管理机构	24.69	24.69				
2080505	机关事业单位基本养老保险缴费支出	371.86	371.86				
2080506	机关事业单位职业年金缴费支出	123.46	123.46				

210	卫生健康支出	3,472.76	3,472.76				
21011	行政事业单位医疗	3,472.76	3,472.76				
2101101	行政单位医疗	3,472.76	3,472.76				
214	交通运输支出	154,825.94	56,664.22	91,901.88		6,259.84	
21405	邮政业支出	154,825.94	56,664.22	91,901.88		6,259.84	
2140501	行政运行	55,759.47	55,759.47				
2140502	一般行政管理事务	14,439.93		14,439.93			
2140503	机关服务	308.00				308.00	
2140504	行业监管	29,041.85		29,041.85			
2140599	其他邮政业支出	55,276.69	904.75	48,420.10		5,951.84	
221	住房保障支出	6,441.95	6,441.95				
22102	住房改革支出	6,441.95	6,441.95				
2210201	住房公积金	4,032.56	4,032.56				
2210202	提租补贴	32.00	32.00				
2210203	购房补贴	2,377.39	2,377.39				
	合计	169,144.98	69,799.87	93,085.27		6,259.84	

第三部分 国家邮政局部门预算情况说明

一、关于财政拨款收支总表的说明

国家邮政局 2019 年财政拨款收支总预算 158,414.15 万元。收入全部为一般公共预算拨款,无政府性基金预算拨款,包括:当年财政拨款收入 149,317.48 万元、上年结转 9,096.67 万元;支出包括:外交支出 1,183.39 万元、国防支出 50 万元、社会保障和就业支出 3,170.94 万元、卫生健康支出 3,472.76 万元、交通运输支出 144,159.63 万元、住房保障支出 6,377.43 万元。



二、关于一般公共预算支出表的说明

国家邮政局 2019 年一般公共预算支出 149,317.48 万

元，比 2018 年执行数增加 25,750.58 万元，增长 20.84%。按照党中央、国务院关于过紧日子的有关精神，2019 年按不低于 5% 压减非刚性、非重点支出，同时保障了部分重点支出，体现在有关支出科目中，具体安排情况如下：

（一）外交（类）国际组织（款）2019 年财政拨款预算数为 1,062.99 万元，比 2018 年执行数增加 4.99 万元，增长 0.47%，具体情况如下：

1. 国际组织会费（项）2019 年财政拨款预算数为 905.49 万元，比 2018 年执行数增加 18.99 万元，增长 2.14%，主要原因是人民币汇率贬值，相应增加支出。

2. 国际组织捐赠（项）2019 年财政拨款预算数为 157.5 万元，比 2018 年执行数减少 14 万元，下降 8.16%，主要原因是取消了亚太邮联特别捐款。

（二）外交（类）其他外交支出（款）其他外交支出（项）2019 年财政拨款预算数为 40 万元，比 2018 年执行数减少 30 万元，下降 42.86%，主要原因是参与亚洲区域合作专项资金邮政培训班的国家和人数减少，相应减少支出。

（三）国防（类）国防动员（款）交通战备（项）2019 年财政拨款预算数为 50 万元，比 2018 年执行数增加 5 万元，增长 11.11%，主要原因是职能拓展任务增加导致支出增加。

（四）社会保障和就业（类）行政单位离退休（款）2019 年财政拨款预算数为 2,771.78 万元，比 2018 年执行

数增加 69.54 万元，增长 2.57%，具体情况如下：

1. 归口管理的行政单位离退休（项）2019 年财政拨款预算数为 2,251.77 万元，比 2018 年执行数减少 299.39 万元，下降 11.74%，主要原因是部分行政单位参加养老保险改革后，退休人员待遇转由社保基金发放，相应减少支出。

2. 离退休人员管理机构（项）2019 年财政拨款预算数为 24.69 万元，比 2018 年执行数增加 4.69 万元，主要原因是工资调整等导致支出增加。

3. 机关事业单位基本养老保险缴费支出（项）2019 年财政拨款预算数为 371.86 万元，比 2018 年执行数增加 240.78 万元，主要原因是部分行政单位参加养老保险改革后，退休人员待遇转由社保基金发放，相应增加支出。

4. 机关事业单位职业年金缴费支出（项）2019 年财政拨款预算数为 123.46 万元，比 2018 年执行数增加 123.46 万元，主要原因是部分行政单位参加养老保险改革后，开始缴纳职业年金，相应增加支出。

（五）卫生健康支出（类）行政事业单位医疗（款）行政单位医疗（项）2019 年财政拨款预算数为 3303.83 万元，与 2018 年执行数持平。

（六）交通运输（类）邮政业支出（款）2019 年财政拨款预算数 135,928.88 万元，比 2018 年执行数增加 25,471.05 万元，增长 23.06%，具体情况如下：

1. 行政运行(项) 2019 年财政拨款预算数为 51,619.93 万元, 比 2018 年执行数增加 823.69 万元, 增长 1.62 %。

2. 一般行政管理事务(项) 2019 年财政拨款预算数为 13,420.40 万元, 比 2018 年执行数减少 461.00 万元, 下降 3.32%, 主要原因是落实中央财政相关预算压减要求。

3. 行业监管(项) 2019 年财政拨款预算数为 27,560.63 万元, 比 2018 年执行数减少 2,167.88 万元, 下降 7.29%。主要原因是落实中央财政相关预算压减要求。

4. 其他邮政业支出(项) 2019 年财政拨款预算数为 43,327.92 万元, 比 2018 年执行数增加 27,276.24 万元, 增加 169.93%。主要原因是发改委安排的基本建设项目规模增加。

(七) 住房保障支出(类) 住房改革支出(款) 2019 年财政拨款预算数为 6160 万元, 比 2018 年执行数增加 230 万元, 增加 3.88%, 具体情况如下:

1. 住房公积金(项) 2019 年财政拨款预算数为 3,980 万元, 比 2018 年执行数增加 530 万元, 增加 15.36%。主要原因是 2019 年住房公积金缴存基数增加。

2. 提租补贴(项) 2019 年财政拨款预算数为 30 万元, 与 2018 年执行数持平。

3. 购房补贴(项) 2019 年财政拨款预算数为 2,150 万元, 比 2018 年执行数减少 300 万元, 下降 12.24%, 主要原

因是 2019 年减少了一次性购房补贴预算安排。

三、关于一般公共预算基本支出情况说明

国家邮政局 2019 年一般公共预算基本支出 64,170.45 万元，其中：

人员经费 43,450.73 万元，主要包括：基本工资、津贴补贴、奖金、伙食补助费、机关事业单位基本养老保险缴费、职业年金缴费、职工基本医疗保险缴费、公务员医疗补助缴费、其他社会保障缴费、住房公积金、医疗费、其他工资福利支出、退休费、生活补助、医疗费补助、奖励金、其他对个人和家庭的补助。

日常公用经费 20,719.72 万元，主要包括：办公费、印刷费、咨询费、手续费、水费、电费、邮电费、取暖费、物业管理费、差旅费、维修(护)费、租赁费、会议费、培训费、公务接待费、劳务费、委托业务费、工会经费、福利费、公务用车运行维护费、其他交通费用、税金及附加费用、其他商品和服务支出、办公设备购置、信息网络及软件购置更新、无形资产购置、其他资本性支出。

四、关于一般公共预算“三公”经费支出表的说明

2019 年“三公”经费预算 2,727.10 万元，其中：因公出国（境）费 260 万元、公务用车购置及运行费 2,094.06 万元、公务接待费 373.04 万元。2019 年“三公”经费预算数比 2018 年调整预算数减少 94.28 万元，主要是落实《政

府工作报告》提出的“三公”经费再压减3%的要求。具体情况如下：

（一）因公出国（境）费 2019 年预算数与 2018 年调整预算数持平。

（二）公务用车购置及运行费 2019 年预算数比 2018 年调整预算数减少 57.05 万元。主要原因是：落实《政府工作报告》要求，相应减少公务用车运行费。

（三）公务接待费 2019 年预算数比 2018 年调整预算数减少 37.23 万元。主要原因是：落实《政府工作报告》要求，相应减少公务接待费。

五、关于 2019 年政府性基金预算支出情况说明

国家邮政局 2019 年没有政府性基金预算安排的支出。

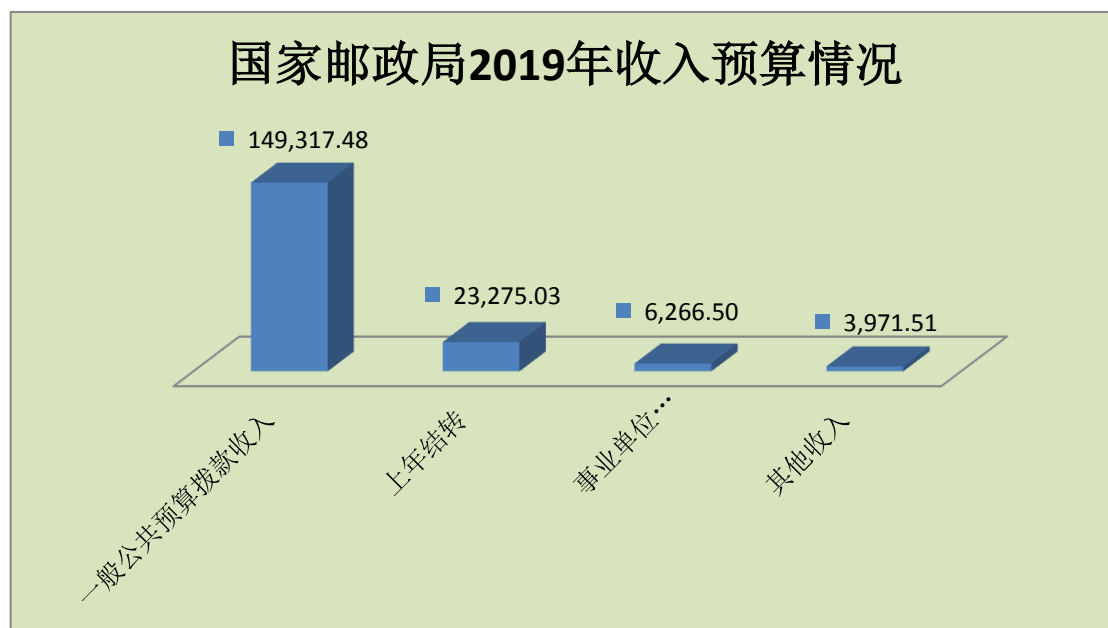
六、关于 2019 年收支预算情况的总体说明

按照综合预算的原则，国家邮政局所有收入和支出均纳入部门预算管理。收入包括：一般公共预算拨款收入、事业单位经营收入、其他收入、上年结转；支出包括：外交支出、国防支出、社会保障和就业支出、卫生健康支出、交通运输支出、住房保障支出。国家邮政局 2019 年收支总预算 182,830.52 万元。

七、关于 2019 年收入预算情况说明

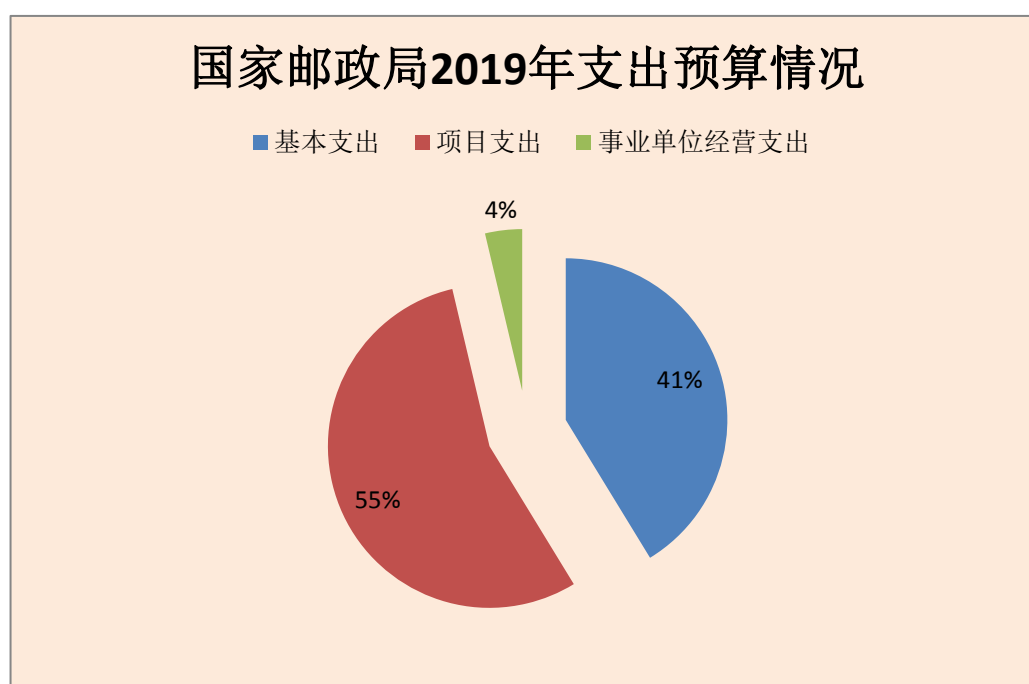
国家邮政局 2019 年收入预算 182,830.52 万元，其中：一般公共预算拨款收入 149,317.48 万元，占 81.67%；事业

单位经营收入 6,266.50 万元,占 3.43%;其他收入 3,971.51 万元,占 2.17%;上年结转 23,275.03 万元,占 12.73%。



八、关于 2019 年支出预算情况说明

国家邮政局 2019 年支出预算 169,144.98 元,其中:基本支出 69,799.87 万元,占 41.27%;项目支出 93,085.27 万元,占 55.03%;事业单位经营支出 6,259.84 万元,占 3.7%。



九、其他重要事项情况说明

(一) 邮政普遍服务和特殊服务保障监督项目情况

1. 项目概述

《中华人民共和国邮政法》规定，国务院邮政管理部门负责全国的邮政普遍服务监督管理工作。省、自治区、直辖市及省级以下邮政管理机构在国务院邮政管理部门的领导下，负责本行政区域的邮政普遍服务监督管理工作。各级邮政管理部门履行邮政普遍服务和特殊服务监督管理职责，对邮政企业履行普遍服务义务、提供邮政服务的达标情况开展监管，保障人民群众合法用邮权益，推动构建“覆盖城乡、惠及全民、水平适度、持续发展”的邮政普遍服务体系。

邮政普遍服务和特殊服务是国家基本公共服务的重要组成部分，与人民群众的利益紧密相连，党和国家高度重视。

“普遍服务监督与特殊服务监督”项目的实施，对构建“覆盖城乡、惠及全民、水平适度、持续发展”的邮政普遍服务体系，增强政府提供公共服务的能力发挥了重要作用。

2. 立项依据

(1) 邮政普遍服务是国家为全体人民在邮政业方面提供的一项基本公共服务，国家为保障公民的基本通信权利，在基础设施建设、保持持续运营方面投入了大量的资金。

(2) 《中华人民共和国邮政法》第二条规定：国家保障中华人民共和国境内的邮政普遍服务。国务院和地方各级

人民政府及其有关部门应当采取措施,支持邮政企业提供邮政普遍服务。第四条规定:国务院邮政管理部门负责对全国的邮政普遍服务和邮政市场实施监督管理。省、自治区、直辖市邮政管理机构负责对本行政区域的邮政普遍服务和邮政市场实施监督管理。按照国务院规定设立的省级以下邮政管理机构负责对本辖区的邮政普遍服务和邮政市场实施监督管理。

(3) 《国务院办公厅关于印发国家邮政局主要职责内设机构和人员编制规定的通知》(国办发〔2009〕21号)明确规定:国家邮政局负责推动建立覆盖城乡的邮政普遍服务体系,推进建立和完善普遍服务和特殊服务保障机制,提出邮政行业服务价格政策和基本邮政业务价格建议,并监督执行;提出普遍服务、特殊服务的标准;依法监督邮政普遍服务义务的履行;拟定普遍服务和保障特殊服务的政策并监督实施。

3.实施主体

国家邮政局本级、各省(区、市)邮政管理局。

4.实施方案

(1) 全面建立普遍服务监督检查的常态工作机制,全面掌握邮政普遍服务水平。组织实施信件、包裹传递时限监测实施与数据分析;向邮政企业定期通报监督检查结果。建立邮政普遍服务监管报告制度,并编制、发布普遍服务监管

报告。开展邮政普遍服务消费者满意度调查，促进改善和提高邮政行业普遍服务的质量和水平，保证邮政用户的基本权益，并促进邮政企业不断提高普遍服务和特殊服务水平。编发《邮政普遍服务综合评价及动态跟踪》。

(2) 开展撤销普服局所、停限办普特服业务及经营邮政通信业务审批。按照两个审批规定开展撤销邮政营业场所和停限办普遍服务业务审批工作；依法开展经营通信业务审批；加强审批许可事项事中事后监管。

(3) 国家规定报刊收订组织协调与邮政发行质量监督。配合中央宣传部门开展人民日报收订组织与协调工作，开展国家规定报刊寄递服务质量监测，开展国家规定报刊投递质量检查。

(4) 组织社会监督员开展服务质量监督，印发社会监督信息。充分发挥群众参与邮政服务社会管理的基础作用，加强社会监督工作。优化监督员结构，实现市、县、乡合理布局，全面监督企业服务质量。指导社会监督员开展监督工作，建立完善社会监督体系建设，编发《邮政社会监督信息》。

(5) 开展邮政行业“扫黄打非”工作。落实全国扫黄打非办工作要求，负责邮政寄递领域扫黄打非工作，对邮政报刊亭进行常态化检查，组织、指导所有报刊亭签订合法经营承诺书。动态跟踪邮政企业、快递企业查缴非法出版物工作开展情况，定期汇总各省数据上报扫黄办。召开会议宣传

有关工作精神，部署重点领域防控措施，对邮政企业、快递企业执行收寄验视情况进行定期抽查。

（6）普遍服务监管体系建设。积极利用信息化手段开展普遍服务监管工作，逐步实现普遍服务基础设施信息、服务质量监测信息、党报党刊监测信息、邮票管理信息等的统一管理；开展审批事项网上预受理预审查，简化办理流程；进一步规范邮政行政执法流程，将行政执法结果对外进行公开。

（7）邮政普遍服务法律法规标准宣贯及业务培训。落实《邮政普遍服务监督管理办法》和《邮政普遍服务》标准。构建适应邮政普遍服务发展的基础法律规范，组织各级邮政管理部门和邮政企业对办法和标准进行宣贯。

（8）西部和农村地区邮政基础设施建设项目行业审查与监督落实。针对国家财政投资的西部和农村地区邮政基础设施建设项目完善审查及监督管理机制。对邮政企业报送的项目需求开展行业审查，出具行业审查意见，建立工作档案；配合发展改革部门加强项目建设督导，查看项目资金是否落实到批复局所、办公业务用房、邮运和投递车辆，确保国家财政投资精准到位、依规落实、按时推进，真正发挥投资实效。

（9）推进邮政终端设施建设升级与部门合作。继续推动村邮站、三农服务站、便民服务站等邮政农村地区服务站

点的布局建设，推进多站合一与功能叠加，适应当地群众需求，扩展邮政便民服务；鼓励邮政、快递或第三方平台建设企业整合已有的寄递终端资源，在城市社区、农村人口相对集中的乡镇或较大的行政村，建设综合便民服务平台，向快递、电商、交通、扶贫等行业和部门开放平台资源，探索以邮政普遍服务网络为核心、与快递、交通运输、物流、农业、电商等各方相结合的开放合作机制，增强邮政普遍服务在农村地区的基础性功能。继续推动信报箱、报刊亭等邮政终端服务设施的智能化升级改造，探索智能信包箱、智能报刊亭、社区智慧邮局等智能终端的建设与运营维护模式，努力解决好邮政服务“最后一公里”问题。

（10）推进邮政深化服务“三农”工作。构建邮政县、乡、村三级物流配送服务体系，建设县级电商产业园及物流配送中心、乡镇电商服务中心及物流分仓、村级电商服务站，发挥邮政网络资源效应，配套发展产品供应链管理体系，农产品上行“一站式”仓配、包装、品牌化服务模式，电商企业孵化及电商人才队伍培训等相关产业。加快推动邮政服务农村电商发展，完善“农产品+大同城寄递”服务模式，为农业合作社、小微企业、农村散户提供平台销售与寄递服务。持续推进“一市一品”农特产品进城示范项目，加快推进邮政自营农产品品牌化，提升区域网络对品牌农产品的运营能力。强化邮政在农村地区的寄递主业发展，提高投递频次，

降低投递时限，提升农村终端服务水平；推进农村地区车辆更新，设计农产品适用邮路。

（11）建设运行邮政行业价格监测体系。加强对寄递行业价格的监测，建立价格监测信息制度，定期开展邮政、快递主要寄递产品的价格监测和相关研究，及时反映寄递市场价格变动、科学分析问题原因，引导市场健康有序发展。逐步健全价格监测信息系统，推进邮政行业价格监管工作信息化。

（12）加强邮政专用标志车辆管理。推进完善邮政专用标志车辆动态备案管理制度，完善邮政普遍服务管理系统中车辆数据库，推进企业提升动态监控效能。加大与相关部门的联合执法检查力度，查处冒用邮政专用标志、利用带有邮政专用标志车船从事邮件运递以外的经营性活动。积极争取地方出台减免邮政专用标志车辆通行费的地方性法规和保障优先通行的规定，有效减轻邮政专用标志车辆道路通行成本，保障支持邮政企业更好地承担提供邮政普遍服务义务。

（13）普遍服务与特殊服务保障重大政策及前沿问题研究。继续推动邮政行业深化改革，研究提出促进城市及农村地区普遍服务可持续发展的政策建议，对邮政加快服务“一带一路”、深化服务乡村振兴、参与精准扶贫、为“双创”提供平台等落实国家重大战略部署的工作提出政策建议，并协调相关部门落实国家对普遍服务的保障政策。为邮政特殊

服务争取保障政策。针对普遍服务发展中出现的新问题新情况及时深入研究，引导企业创新发展。

(14) 邮政业交通战备。贯彻执行国家国防交通战备工作的方针、政策和法律、法规、规章，拟订邮政行业国防交通战备工作的相关制度和规划，并组织贯彻落实。

5.实施周期

邮政普遍服务和特殊服务保障监督项目为长期延续项目。

6.年度预算安排

2019年该项目预算2478.5万元，其中：国家邮政局本级预算564万元，31个省（区、市）邮政管理局预算1895.5万元。

7.绩效目标和指标

项目支出绩效目标表（2019 年度）

项目名称		邮政普遍服务和特殊服务保障监督					
主管部门及代码		[138] 国家邮政局			实施单位		国家邮政局
项目属性		延续项目			项目周期		
项目资金（万元）		中期资金总额：	7302.44	年度资金总额：	2566.50		
		其中：财政拨款	7214.44	其中：财政拨款	2478.50		
		其他资金	88.00	其他资金	88.00		
总体目标	中期目标				年度目标		
	到 2021 年底，基本构建覆盖城乡、惠及全民、水平适度、可持续发展的邮政普遍服务体系；建立健全相对完善的邮政普遍服务保障和监督机制。邮政普遍服务均等化水平明显提高，服务水平总体达到国家规定的普遍服务标准。				1. 加强普遍服务质量监督，改善普遍服务质量。 2. 增强社会监督力量，完善邮政监督管理体系。 3. 提高普遍服务水平，保证全国普遍服务总体水平有所提高。”		
绩效指标	一级指标	二级指标	三级指标	指标值	二级指标	三级指标	指标值
	产出指标	数量指标	时限测试邮件数量	≥428572 件	数量指标	时限测试邮件数量	≥141524 件
		数量指标	开展普遍服务监督检查	≥69433 人次、≥7555 次	数量指标	开展普遍服务监督检查	≥23936 人次、≥2515 次
		数量指标	培训人数	≥9884 人	数量指标	培训人数	≥2581 人

	数量指标	年度监管报告	96 份	数量指标	年度监管报告	32 份
	数量指标	社会监督信息编发期数#	36 期	数量指标	社会监督信息编发期数	12 期
	数量指标	开展扫黄打非监督检查	≥13697 人次、≥2944 次	数量指标	开展扫黄打非监督检查	≥4588 人次、≥1015 次
	数量指标	开展行业价格政策监测#	≥180 次	数量指标	开展行业价格政策监测	≥60 次
	数量指标	监督员查看网点	≥132842 处次、≥12200 人次	数量指标	监督员查看网点	≥28232 处次、≥4100 人次
	数量指标	检查邮政营业场所、邮件处理场所数量	≥35333 处	数量指标	检查邮政营业场所、邮件处理场所数量	≥12499 处
	质量指标	参训省份覆盖率	100%	质量指标	参训省份覆盖率	100%
	时效指标	培训计划完成率	90%	时效指标	培训计划完成率	≥90%
	时效指标	行政审批按时办结率	100%	时效指标	行政审批按时办结率	100%
效益指标	社会效益指标	网点乡镇覆盖率	100%	社会效益指标	网点乡镇覆盖率	100%
	社会效益指标	农村直接通邮率	100%	社会效益指标	农村直接通邮率	≥99%
	社会效益指标	邮件时限达标率	≥90%	社会效益指标	邮件时限达标率	≥90%
	社会效益指标	县级城市党政机关党报党刊当日见报率	≥80%	社会效益指标	县级城市党政机关党报党刊当日见报率	≥80%
满意度指标	满意度指标	消费者对邮政管理部门申诉处理满意率	≥80%	满意度指标	消费者对邮政管理部门申诉处理满意率	≥80%
	满意度指标	邮政用户满意度	≥77%	满意度指标	邮政用户满意度	≥77%

（二）机关运行经费情况说明

国家邮政局 2019 年机关运行经费财政拨款预算 20,719.72 万元，较 2018 年预算增加 223.82，增长 1.09%，基本持平。

（三）政府采购情况说明

国家邮政局 2019 年政府采购预算总额 3,788.85 万元，其中：政府采购货物预算 2,403.26 万元、政府采购工程预算 524.49 万元、政府采购服务预算 861.10 万元。

（四）国有资产占有使用情况说明

截至 2018 年 7 月 31 日，国家邮政局各单位共有车辆 532 辆，其中，部级领导干部用车 1 辆、机要通信用车 134 辆、应急保障用车 121 辆、执法执勤用车 100 辆、特种专业技术用车 3 辆、其他用车 173 辆。单位价值 50 万元以上通用设备 0 台(套)；单位价值 100 万元以上专用设备 0 台(套)。

2019 年部门预算安排购置车辆 6 辆，其中：机要通信用车 1 辆、应急保障用车 2 辆、其他用车 3 辆。单位价值 50 万元以上通用设备 0 台（套），单位价值 100 万元以上专用设备 0 台（套）。

（五）预算绩效情况说明

2018 年实行绩效目标管理的项目 1044 个，涉及一般公共预算拨款当年拨款 61005.09 万元、基金预算 0 万元；以部门为主体开展的重点绩效评价项目 3 个，涉及一般公共预算

算拨款 902.32 万元、基金预算 0 万元。2019 年实行绩效目标管理的项目 1015 个，涉及一般公共预算拨款 85,147.03 万元、基金预算 0 万元；纳入以部门为主体的重点绩效评价试点的项目 3 个，涉及一般公共预算拨款 954.36 万元、基金预算 0 万元。

第四部分 名词解释

（一）一般公共预算拨款收入：指中央财政当年拨付的资金。

（二）外交（类）国际组织（款）国际组织会费（项）：指国家邮政局以我国政府名义参加万国邮联，按万国邮联规定缴纳的会费。

（三）外交（类）国际组织（款）国际组织捐赠（项）：指国家邮政局以我国政府名义参加万国邮联和亚太邮联，向万国邮联和亚太邮联认捐、救灾、馈赠等支出。

（四）交通运输（类）邮政业支出（款）行政运行（项）：指国家邮政局与邮政业相关的基本支出。

（五）交通运输（类）邮政业支出（款）一般行政管理事务（项）：指国家邮政局与邮政业相关未单独设置项级科目的其他项目支出。

（六）交通运输（类）邮政业支出（款）行业监管（项）：指国家邮政局与邮政业相关的邮政业监管方面的支出。

（七）交通运输（类）邮政业支出（款）其他邮政业支出（项）：指国家邮政局其他用于邮政业方面的支出。

（八）住房保障支出（类）住房改革支出（款）住房公积金（项）：是按照《住房公积金管理条例》的规定，由单位及其在职职工缴存的长期住房储金。该项政策始于上世纪九十年代中期，在全国机关、企事业单位在职职工中普遍实

施，缴存比例最低不低于5%，最高不超过12%，缴存基数为职工本人上年工资，目前已实施近20年时间。行政单位缴存基数包括国家统一规定的公务员职务工资、级别工资、机关工人岗位工资和技术等级（职务）工资、年终一次性奖金、特殊岗位津贴、艰苦边远地区津贴，规范后发放的工作性津贴、生活性补贴等；事业单位缴存基数包括国家统一规定的岗位工资、薪级工资、绩效工资、艰苦边远地区津贴、特殊岗位津贴等。

（九）住房保障支出（类）住房改革支出（款）提租补贴（项）：是经国务院批准，于2000年开始针对在京中央单位公有住房租金标准提高发放的补贴，中央在京单位按照在编职工人数和离退休人数以及相应职级的补贴标准确定，人均月补贴90元。

（十）住房保障支出（类）住房改革支出（款）购房补贴（项）：是根据《国务院关于进一步深化城镇住房制度改革加快住房建设的通知》（国发〔1998〕23号）的规定，从1998年下半年停止实物分房后，房价收入比超过4倍以上地区对无房和住房未达标职工发放的住房货币化改革补贴资金。中央行政事业单位从2000年开始发放购房补贴资金，地方行政事业单位从1999年陆续开始发放购房补贴资金，企业根据本单位情况自行确定。在京中央单位按照《中共中央办公厅 国务院办公厅转发建设部等单位〈关于完善在京中央

和国家机关住房制度的若干意见》的通知》（厅字〔2005〕8号）规定的标准执行，京外中央单位按照所在地人民政府住房分配货币化改革的政策规定和标准执行。

（十一）社会保障和就业（类）行政事业单位离退休（款）归口管理的行政单位离退休（项）：指国家邮政局用于机关离退休人员的经费支出。

（十二）社会保障和就业（类）行政事业单位离退休（款）离退休人员管理机构（项）：指国家邮政局用于为离退休人员提供服务的离退休人员管理机构的支出。

（十三）社会保障和就业（类）行政事业单位离退休（款）机关事业单位基本养老保险缴费支出（项）：指国家邮政局实施养老保险制度由单位缴纳的基本养老保险费支出。

（十四）社会保障和就业（类）行政事业单位离退休（款）机关事业单位职业年金缴费支出（项）：指国家邮政局实施养老保险制度由单位缴纳的职业年金支出。

（十五）基本支出：指为保障机构正常运转、完成日常工作任务而发生的人员支出和公用支出。

（十六）项目支出：指在基本支出之外为完成特定行政任务和事业发展目标所发生的支出。

（十七）上年结转：指以前年度尚未完成、结转 to 本年仍按原规定用途继续使用的资金。

（十八）结转下年：指以前年度预算安排、因客观条件

发生变化无法按原计划实施，需延迟到以后年度按原规定用途继续使用的资金。

(十九) “三公”经费：指纳入中央财政预决算管理的“三公”经费，是指中央部门用财政拨款安排的因公出国（境）费、公务用车购置及运行费和公务接待费。其中，因公出国（境）费反映单位公务出国（境）的国际旅费、国外城市间交通费、住宿费、伙食费、培训费、公杂费等支出；公务用车购置及运行费反映单位公务用车车辆购置支出（含车辆购置税）及租用费、燃料费、维修费、过路过桥费、保险费、安全奖励费用等支出；公务接待费反映单位按规定开支的各类公务接待（含外宾接待）支出。

(二十) 机关运行经费：为保障行政单位（包括实行公务员管理的事业单位）运行用于购买货物和服务的各项资金，包括办公及印刷费、邮电费、差旅费、会议费、福利费、日常维修费、专用材料及一般设备购置费、办公用房水电费、办公用房取暖费、办公用房物业管理费、公务用车运行维护费以及其他费用。